

### บทที่ 3

#### ผลการติดตามตรวจสอบคุณภาพสิ่งแวดล้อม

การติดตามตรวจสอบคุณภาพสิ่งแวดล้อม ของโครงการชีวาทัย ปิ่นเกล้า (Chewathai Pinklao) (ระยะดำเนินการ) นิติบุคคลอาคารชุด ชีวาทัย ปิ่นเกล้า ดำเนินการจัดจ้าง บริษัท เอส.พี.เจ.ไซแอนติฟิก จำกัด โดยทำการตรวจวัดคุณภาพอากาศในบรรยากาศทั่วไป คุณภาพน้ำทิ้ง และคุณภาพน้ำสระว่ายน้ำ บริเวณพื้นที่โครงการ ระหว่างเดือนกรกฎาคม - ธันวาคม พ.ศ.2567

##### 3.1 วัตถุประสงค์

- 1) เพื่อติดตามตรวจสอบคุณภาพสิ่งแวดล้อมตามข้อกำหนดในมาตรการติดตามตรวจสอบคุณภาพสิ่งแวดล้อมในรายงานการวิเคราะห์ผลกระทบสิ่งแวดล้อม
- 2) เพื่อนำผลการติดตามตรวจสอบคุณภาพสิ่งแวดล้อมไปเปรียบเทียบกับเกณฑ์มาตรฐาน และนำไปกำหนดเป็นแนวทางในการวางแผนการจัดการด้านสิ่งแวดล้อมของโครงการต่อไป
- 3) เพื่อเป็นข้อมูลเฝ้าระวังผลกระทบต่อชุมชนบริเวณใกล้เคียงโครงการ

##### 3.2 ผลการปฏิบัติตามมาตรการติดตามตรวจสอบคุณภาพสิ่งแวดล้อม

การดำเนินงานตามมาตรการติดตามตรวจสอบคุณภาพสิ่งแวดล้อม ตามที่เสนอในรายงานการวิเคราะห์ผลกระทบสิ่งแวดล้อมที่ผ่านความเห็นชอบจากสำนักงานนโยบายและแผนทรัพยากรธรรมชาติ ตามหนังสือเห็นชอบเลขที่ ทส.1010.5/1640 ลงวันที่ 6 กุมภาพันธ์ 2563 โดยมีวิธีตรวจวัดคุณภาพสิ่งแวดล้อมของโครงการ และสำรวจข้อมูลการดำเนินงานของโครงการในระหว่างเดือนกรกฎาคม - ธันวาคม พ.ศ. 2567 สรุปได้ดังตารางที่ 3-1

**ตารางที่ 3-1** ผลการปฏิบัติตามมาตรการติดตามตรวจสอบคุณภาพสิ่งแวดล้อม ของโครงการชีวาทัย ปิ่นเกล้า (Chewathai Pinklao) ของบริษัท ชีวาทัย จำกัด (มหาชน)  
ระหว่างเดือนกรกฎาคม - ธันวาคม พ.ศ. 2567

องค์ประกอบทางสิ่งแวดล้อม	ดัชนีที่ตรวจวัด	จุดเก็บตัวอย่าง/วิธีการจัดการ	ความถี่	ผลการปฏิบัติตามมาตรการ	ปัญหา อุปสรรค และการแก้ไข	เอกสารและรูปภาพประกอบ มาตรการฯ
<b>ระยะดำเนินการ</b> <b>1. คุณภาพอากาศ</b>	<ul style="list-style-type: none"> <li>- ฝุ่นละอองรวม (TSP)</li> <li>- ฝุ่นละอองขนาดเล็กไม่เกิน 10 ไมครอน (PM<sub>10</sub>)</li> <li>- ก๊าซคาร์บอนมอนอกไซด์ (CO)</li> <li>- ก๊าซไนโตรเจนไดออกไซด์ (NO<sub>2</sub>)</li> <li>- ก๊าซซัลเฟอร์ไดออกไซด์ (SO<sub>2</sub>)</li> <li>- สารประกอบไฮโดรคาร์บอน (HC)</li> </ul>	- ภายในพื้นที่โครงการ	- ตรวจวัด TSP และ PM <sub>10</sub> , CO, NO <sub>2</sub> , SO <sub>2</sub> , และ HC ปี ละ 2 ครั้ง ตลอดระยะเวลาเปิดดำเนินการ	โครงการได้ว่าจ้าง บริษัท เอส.พี.เจ. ไซแอนติฟิค จำกัด เป็น Third party ในการตรวจวัดและวิเคราะห์ดัชนีคุณภาพสิ่งแวดล้อม ซึ่งผลการตรวจวัดคุณภาพอากาศในบรรยากาศทั่วไป ระหว่างเดือนมกราคม - มิถุนายน พ.ศ. 2567 พบว่า ผลการตรวจวัดมีค่าอยู่ในเกณฑ์มาตรฐานกำหนดทั้งหมด	-	ภาคผนวก ค

**ตารางที่ 3-1** (ต่อ) ผลการปฏิบัติตามมาตรการติดตามตรวจสอบคุณภาพสิ่งแวดล้อม ของโครงการชีวทัย ปิ่นเกล้า (Chewathai Pinklao) ของบริษัท ชิวทัย จำกัด (มหาชน)  
ระหว่างเดือนกรกฎาคม - ธันวาคม พ.ศ. 2567

องค์ประกอบทางสิ่งแวดล้อม	ดัชนีที่ตรวจวัด	จุดเก็บตัวอย่าง/ วิธีการจัดการ	ความถี่	ผลการปฏิบัติตามมาตรการ	ปัญหาอุปสรรคและการแก้ไข	เอกสารและรูปภาพประกอบมาตรการฯ
ระยะดำเนินการ 2. การใช้น้ำ	- ระบบจ่ายน้ำประปา	- ตรวจสอบการรั่วซึม หรือ แตกของท่อจ่ายน้ำประปา	- เดือนละ 1 ครั้ง ตลอด ระยะเวลาเปิดดำเนินการ	โครงการจัดให้มีช่างซ่อมบำรุงทำหน้าที่ ตรวจสอบรอยรั่วอุปกรณ์ที่ใช้อย่างสม่ำเสมอเป็น ประจำทุกเดือน หากพบมีการรั่วซึมจะรีบ ซ่อมแซมทันที	-	ภาคผนวก ฉ 1 (รูปที่ 14)
	- ถังเก็บน้ำใต้ดิน	- ตรวจสอบสภาพพื้นผิวของ เสา และสีที่ทาเคลือบผิว วัสดุให้อยู่ในสภาพดี ไม่หลุดกร่อน	- ทุก 6 เดือน ตลอด ระยะเวลาเปิดดำเนินการ	ทางโครงการได้ทาสีกันซึมภายในถังเก็บน้ำใต้ ดินและเสาที่อยู่ในถังเก็บน้ำใต้ดิน	-	-
	- ปริมาณคลอรีนอิสระ คงเหลือ (Free Chlorine)	- ถังเก็บน้ำสำรอง	- ในช่วงที่มีการทำความ สะอาด ทุก 6 เดือน	โครงการกำหนดให้มีการล้างถังสำรองน้ำใช้ของ โครงการ ปีละ 1 ครั้ง โดยโครงการจะจัดให้มี การล้างถังเก็บน้ำในรอบถัดไป	-	-
3. การใช้ไฟฟ้าและ การอนุรักษ์พลังงาน	- ระบบไฟฟ้าโครงการ	- ตรวจสอบการทำงานของ ระบบไฟฟ้าโครงการ	- ปีละ 2 ครั้ง ตลอด ระยะเวลาเปิดดำเนินการ	โครงการจัดให้มีเจ้าหน้าที่คอยตรวจสอบดูแล อุปกรณ์เครื่องไฟฟ้าสำรอง และสายไฟฟ้าให้ อยู่ในสภาพดีอยู่เสมอ	-	ภาคผนวก ฉ 1 (รูปที่ 40)

**ตารางที่ 3-1** (ต่อ) ผลการปฏิบัติตามมาตรการติดตามตรวจสอบคุณภาพสิ่งแวดล้อม ของโครงการชีวทัย ปิ่นเกล้า (Chewathai Pinklao) ของบริษัท ชิวทัย จำกัด (มหาชน)  
ระหว่างเดือนกรกฎาคม - ธันวาคม พ.ศ. 2567

องค์ประกอบทางสิ่งแวดล้อม	ดัชนีที่ตรวจวัด	จุดเก็บตัวอย่าง/วิธีการจัดการ	ความถี่	ผลการปฏิบัติตามมาตรการ	ปัญหา อุปสรรค และการแก้ไข	เอกสารและรูปภาพประกอบ มาตรการฯ
<b>ระยะดำเนินการ</b> <b>4. การจัดการมูลฝอย และสิ่งปฏิกูล</b>	- ปริมาณ มูลฝอยและสภาพห้องพักมูลฝอย	- ตรวจสอบสภาพห้องพักมูลฝอยให้ถูกสุขลักษณะ และไม่ให้มีมูลฝอยตกค้าง	- สัปดาห์ละ 1 ครั้ง	ทางโครงการจัดให้มีแม่บ้านทำความสะอาดห้องพักมูลฝอยอย่างสม่ำเสมอ สัปดาห์ละ 1 ครั้ง เพื่อป้องกันการเพาะตัวของเชื้อโรค	-	ภาคผนวก ฉ 1 (รูปที่ 23)
<b>5. คุณภาพน้ำที่ผ่านการบำบัดน้ำเสีย</b>	- ค่าความเป็นกรด-ด่าง (pH) - บีโอดี (BOD) - สารแขวนลอย (SS) - สารที่ละลายได้ (TDS) - ซัลไฟด์ (Sulfide) - ทีเคเอ็น (TKN) - น้ำมันและไขมัน (Fat, Oil and Grease)	จุดเก็บตัวอย่างคุณภาพน้ำมี 2 จุดชุด ได้แก่ - ก่อนเข้าสู่ระบบบำบัดน้ำเสีย ได้แก่ บ่อเกรอ - หลังออกจากระบบบำบัดน้ำเสีย ได้แก่ บ่อตรวจคุณภาพน้ำ	- เก็บตัวอย่างเดือนละ 1 ครั้งตลอดระยะเวลาเปิดดำเนินการ	โครงการได้ว่าจ้าง บริษัท เอส.พี.เจ. ไซแอนติฟิก จำกัด เป็น Third party ในการตรวจวัดและวิเคราะห์ดัชนีคุณภาพสิ่งแวดล้อม ซึ่งผลการตรวจวัดคุณภาพน้ำเสียระหว่างเดือนมกราคม - มิถุนายน พ.ศ. 2567 พบว่า ผลการตรวจวัดมีค่าอยู่ในเกณฑ์มาตรฐานกำหนดทั้งหมด	-	ภาคผนวก ค

**ตารางที่ 3-1** (ต่อ) ผลการปฏิบัติตามมาตรการติดตามตรวจสอบคุณภาพสิ่งแวดล้อม ของโครงการชีวทัย ปิ่นเกล้า (Chewathai Pinklao) ของบริษัท ชิวทัย จำกัด (มหาชน)  
ระหว่างเดือนกรกฎาคม - ธันวาคม พ.ศ. 2567

องค์ประกอบทางสิ่งแวดล้อม	ดัชนีที่ตรวจวัด	จุดเก็บตัวอย่าง/วิธีการจัดการ	ความถี่	ผลการปฏิบัติตามมาตรการ	ปัญหา อุปสรรค และการแก้ไข	เอกสารและรูปภาพประกอบ มาตรการฯ
ระยะดำเนินการ <b>5. คุณภาพน้ำที่ผ่าน การบำบัดน้ำเสีย (ต่อ)</b>	- ตรวจสอบปริมาณไขมัน น้ำมัน ที่บ่อดัก ไขมันถ้ามี ปริมาณมากให้ตักออก และ ประสานงานให้ สำนักงานเขตบางพลัด เก็บขนต่อไป	- ถังดักไขมัน	- ทุกวันตลอดระยะเวลา เปิดดำเนินการ	โครงการได้ประสานให้รถสูบลากไขมัน ของสำนักงานเขตบางพลัดเข้ามาจัดเก็บ ากากไขมันออกจากระบบบำบัดน้ำเสีย รวมทั้งจัดให้มีเจ้าหน้าที่ประจำโครงการ คอยตรวจสอบกากไขมันระบบบำบัดน้ำ เสียเป็นประจำ	-	ภาคผนวก ฉ 1 (รูปที่ 11)
<b>6. สระว่ายน้ำ</b> <b>6.1 โครงสร้างสระว่ายน้ำ</b>	- พื้นสระว่ายน้ำ	- ตรวจสอบสภาพกระเบื้อง อยู่ในสภาพดีไม่แตกร้าว	- สัปดาห์ละ 1 ครั้งตลอด ระยะเวลาเปิดดำเนินการ	หากพบสภาพสระว่ายน้ำและอุปกรณ์ ต่างๆชำรุดเสียหาย โครงการจะรีบ ซ่อมแซมทันที	-	ภาคผนวก ฉ 1 (รูปที่ 72)
	- อุปกรณ์ไฟฟ้า/หลอดไฟ บริเวณสระว่ายน้ำ	- ตรวจสอบสภาพพร้อม ใช้งาน ไม่ชำรุด	- สัปดาห์ละ 1 ครั้งตลอด ระยะเวลาเปิดดำเนินการ	โครงการจัดให้มีเจ้าหน้าที่คอยตรวจสอบ อุปกรณ์ไฟฟ้า/หลอดไฟบริเวณสระว่ายน้ำ สัปดาห์ละ 1 ครั้ง	-	ภาคผนวก ฉ 1 (รูปที่ 40)

**ตารางที่ 3-1** (ต่อ) ผลการปฏิบัติตามมาตรการติดตามตรวจสอบคุณภาพสิ่งแวดล้อม ของโครงการชีวทัย ปิ่นเกล้า (Chewathai Pinklao) ของบริษัท ชิวทัย จำกัด (มหาชน)  
ระหว่างเดือนกรกฎาคม - ธันวาคม พ.ศ. 2567

องค์ประกอบทางสิ่งแวดล้อม	ดัชนีที่ตรวจวัด	จุดเก็บตัวอย่าง/วิธีการจัดการ	ความถี่	ผลการปฏิบัติตามมาตรการ	ปัญหา อุปสรรค และการแก้ไข	เอกสารและรูปภาพประกอบ มาตรการฯ
ระยะดำเนินการ 6.2 อุบัติเหตุจากการ จมน้ำ	- ทางเดินรอบสระว่ายน้ำ	- ตรวจสอบสภาพพร้อมใช้งาน ไม่ลื่น ไม่มีน้ำขัง	- สัปดาห์ละ 1 ครั้งตลอด ระยะเวลาเปิดดำเนินการ	โครงการได้จัดทำพื้นทางเดินรอบสระให้ มีลักษณะเป็นผิวหยาบ ทำด้วยวัสดุ แข็งแรง เรียบ ไม่ดูดซึมน้ำ ทำความ สะอาดง่าย ไม่ลื่น	-	ภาคผนวก ฉ 1 (รูปที่ 61)
	- อุปกรณ์ช่วยชีวิตประจำ สระว่ายน้ำ ได้แก่ ไม้ ช่วยชีวิต ห่วงชูชีพ โฟม ช่วยชีวิต	- ตรวจสอบสภาพพร้อม ใช้งาน ไม่ชำรุด	- สัปดาห์ละ 1 ครั้งตลอด ระยะเวลาเปิดดำเนินการ	โครงการจัดให้มีอุปกรณ์ประจำสระว่าย น้ำ ได้แก่ ไม้ช่วยชีวิต ห่วงชูชีพ โฟมช่วย ชีวิต ซึ่งอยู่ในตำแหน่งที่เห็นชัดเจนและ นำมาใช้ได้ทันที	-	ภาคผนวก ฉ 1 (รูปที่ 64,73)
	- ตรวจสอบสภาพป้ายบอก ระดับความลึก หรือเลข บอกตัวระดับความลึกที่ สามารถมองเห็นได้ชัดเจน ไม่ลบเลือน	- ตรวจสอบสภาพพร้อม ใช้งาน สามารถมองเห็นได้ ชัดเจนไม่ชำรุด	- สัปดาห์ละ 1 ครั้งตลอด ระยะเวลาเปิดดำเนินการ	โครงการจัดให้มีป้ายบอกระดับความลึก สามารถมองเห็นได้ชัดเจน โดยมีตัวเลข แสดงความลึกเป็นระยะ ๆ	-	ภาคผนวก ฉ 1 (รูปที่ 60,74)

**ตารางที่ 3-1** (ต่อ) ผลการปฏิบัติตามมาตรการติดตามตรวจสอบคุณภาพสิ่งแวดล้อม ของโครงการชีวทัย ปิ่นเกล้า (Chewathai Pinklao) ของบริษัท ชิวทัย จำกัด (มหาชน)  
ระหว่างเดือนกรกฎาคม - ธันวาคม พ.ศ. 2567

องค์ประกอบทางสิ่งแวดล้อม	ดัชนีที่ตรวจวัด	จุดเก็บตัวอย่าง/วิธีการจัดการ	ความถี่	ผลการปฏิบัติตามมาตรการ	ปัญหา อุปสรรค และการแก้ไข	เอกสารและรูปภาพประกอบ มาตรการฯ
ระยะดำเนินการ 6.3 คุณภาพน้ำสระ ว่ายน้ำ	- เก็บตัวอย่างน้ำในสระ ว่ายน้ำบริเวณส่วนลึกและ ส่วนตื้น บริเวณละ 1 จุด	- ตรวจสอบคุณภาพน้ำใน สระว่ายน้ำ ได้แก่ ค่าความ เป็นกรดต่าง (pH) และ ปริมาณ คลอรีนตกค้าง (Residual Chlorine) - จัดทำเป็นสถิติให้ เจ้าหน้าที่ ตรวจสอบได้	- ตรวจวัดทุกวัน ตลอด ระยะเวลาเปิดดำเนินการ	โครงการได้ว่าจ้าง บริษัท เอส.พี.เจ. ไซแอนติฟิก จำกัด เป็น Third party ในการตรวจวัดและวิเคราะห์ดัชนี คุณภาพสิ่งแวดล้อม ซึ่งผลการตรวจวัด คุณภาพน้ำสระว่ายน้ำ ระหว่างเดือน มกราคม - มิถุนายน พ.ศ. 2567 พบว่า ผลการตรวจวัดมีค่าอยู่ในเกณฑ์ มาตรฐานกำหนดทั้งหมด	-	ภาคผนวก ค
		- ตรวจสอบคุณภาพน้ำใน สระว่ายน้ำ ได้แก่ ตลอด ระยะเวลาเปิดดำเนินการ Coliform Bacteria แล ะ จุลินทรีย์กลุ่มที่ทำให้เกิดโรค	- สัปดาห์ละ 1 ครั้งตลอด ระยะเวลาเปิดดำเนินการ			

**ตารางที่ 3-1** (ต่อ) ผลการปฏิบัติตามมาตรการติดตามตรวจสอบคุณภาพสิ่งแวดล้อม ของโครงการชีวทัย ปิ่นเกล้า (Chewathai Pinklao) ของบริษัท ชิวทัย จำกัด (มหาชน)  
ระหว่างเดือนกรกฎาคม - ธันวาคม พ.ศ. 2567

องค์ประกอบทางสิ่งแวดล้อม	ดัชนีที่ตรวจวัด	จุดเก็บตัวอย่าง/วิธีการจัดการ	ความถี่	ผลการปฏิบัติตามมาตรการ	ปัญหา อุปสรรค และการแก้ไข	เอกสารและรูปภาพประกอบ มาตรการฯ
ระยะดำเนินการ 6.3 คุณภาพน้ำสระ ว่ายน้ำ (ต่อ)		(ได้แก่ Escherichia coli. Staphylococcus aureus และ Pseudomonas aeruginosa) - จัดทำเป็นสถิติที่สามารถ ตรวจสอบได้		โครงการได้ว่าจ้าง บริษัท เอส.พี.เจ. ไซแอนติฟิก จำกัด เป็น Third party ในการตรวจวัดและวิเคราะห์ดัชนี คุณภาพสิ่งแวดล้อม ซึ่งผลการ ตรวจวัดคุณภาพน้ำสระว่ายน้ำ ระหว่างเดือนมกราคม - มิถุนายน พ.ศ. 2567 พบว่า ผลการตรวจวัดมี ค่าอยู่ในเกณฑ์มาตรฐานกำหนด ทั้งหมด	-	ภาคผนวก ค
7. การระบายน้ำและ ป้องกันน้ำท่วม	- รอยรั่วหรือรอยแตกหัก ของท่อระบายน้ำ	- ตรวจสอบการรั่วซึมหรือ แตกของท่อระบายน้ำ	- เดือน ละ 1 ครั้ง ตลอด ระยะเวลาเปิดดำเนินการ	โครงการจัดให้มีเจ้าหน้าที่คอยดูแล รักษาระบบเส้นท่อประปาให้อยู่ใน สภาพดี หากพบว่าชำรุดเสียหายจะ รีบซ่อมแซมทันที	-	ภาคผนวก ฉ 1 (รูปที่ 14)



**ตารางที่ 3-1** (ต่อ) ผลการปฏิบัติตามมาตรการติดตามตรวจสอบคุณภาพสิ่งแวดล้อม ของโครงการชีวทัย ปิ่นเกล้า (Chewathai Pinklao) ของบริษัท ชิวทัย จำกัด (มหาชน)  
ระหว่างเดือนกรกฎาคม - ธันวาคม พ.ศ. 2567

องค์ประกอบทางสิ่งแวดล้อม	ดัชนีที่ตรวจวัด	จุดเก็บตัวอย่าง/วิธีการจัดการ	ความถี่	ผลการปฏิบัติตามมาตรการ	ปัญหา อุปสรรค และการแก้ไข	เอกสารและรูปภาพประกอบ มาตรการฯ
ระยะดำเนินการ						
8. การป้องกันอัคคีภัย	- อุปกรณ์ป้องกันอัคคีภัย	- ตรวจสอบอุปกรณ์ป้องกันอัคคีภัยให้พร้อมใช้งานอยู่เสมอและจัดให้มีการอบรมวิธีการใช้อุปกรณ์ของระบบป้องกันอัคคีภัย	- ตรวจสอบอุปกรณ์ป้องกันอัคคีภัยประมาณ 2 ครั้ง/ปี  - อบรมวิธีการใช้อุปกรณ์ของระบบป้องกันอัคคีภัย และการซ้อมแผนการหนีไฟ อย่างน้อย ปีละ 1 ครั้ง	- โครงการจัดให้มีการตรวจสอบระบบป้องกันและเตือนอัคคีภัยให้สามารถใช้งานได้อยู่เสมอ  - เนื่องจากโครงการเพิ่งเปิดดำเนินการได้ไม่นาน จึงยังไม่ได้มีการซักซ้อมการอพยพหนีไฟ โดยโครงการจะจัดให้มีการอบรมและซ้อมการอพยพคนกรณีเพลิงไหม้ในรอบถัดไป	-  -	ภาคผนวก ฉ 1 (รูปที่ 50) ภาคผนวก ฉ 4 -
9. สุขทรียภาพ	- พื้นที่สีเขียวของโครงการ	- ดูแลรักษาให้มีสภาพดี และตัดตกแต่งกิ่งไม้ไม่ให้ล้ำเส้นเขตที่ดิน	- สัปดาห์ละ 1 ครั้ง ตลอดระยะเวลาดำเนินการ	โครงการจัดให้มีเจ้าหน้าที่คอยดูแลสภาพพื้นที่สีเขียวของโครงการให้สวยงามและมีความสมบูรณ์อยู่ตลอดเวลา	-	ภาคผนวก ฉ 1 (รูปที่ 1)

**ตารางที่ 3-1** (ต่อ) ผลการปฏิบัติตามมาตรการติดตามตรวจสอบคุณภาพสิ่งแวดล้อม ของโครงการชีวathy ปิ่นเกล้า (Chewathai Pinklao) ของบริษัท ชิวathy จำกัด (มหาชน)  
ระหว่างเดือนกรกฎาคม - ธันวาคม พ.ศ. 2567

องค์ประกอบทางสิ่งแวดล้อม	ดัชนีที่ตรวจวัด	จุดเก็บตัวอย่าง/วิธีการจัดการ	ความถี่	ผลการปฏิบัติตามมาตรการ	ปัญหา อุปสรรคและการแก้ไข	เอกสารและรูปภาพประกอบมาตรการฯ
ระยะดำเนินการ						
10. การจราจร	- สภาพการใช้ถนนอรุณอมรินทร์ และถนนใกล้เคียงโครงการ	- เก็บข้อมูลทะเบียนรถยนต์ของผู้ที่พักอาศัยภายในโครงการทุกคัน โดยจะตรวจสอบบนถนนสาธารณะภายนอกโครงการ เพื่อไม่ให้ผู้พักอาศัยในโครงการมีการนำรถยนต์ส่วนตัวไปจอดบนถนนสาธารณะภายนอกโครงการ ซึ่งหากพบว่ามีการกระทำดังกล่าวจะให้ทางนิติบุคคลของโครงการรีบติดต่อทางเจ้าของรถยนต์โดยด่วน เพื่อให้เคลื่อนย้ายรถยนต์ออกจากถนนสาธารณะภายนอกโครงการ	- ทุกวัน ตลอดระยะเวลาเปิดดำเนินการ	โครงการจัดให้มีการเก็บข้อมูลทะเบียนรถยนต์ ของผู้ที่พักอาศัยภายในโครงการทุกคัน	-	ภาคผนวก ฉ 5

**ตารางที่ 3-1** (ต่อ) ผลการปฏิบัติตามมาตรการติดตามตรวจสอบคุณภาพสิ่งแวดล้อม ของโครงการชีวทัย ปิ่นเกล้า (Chewathai Pinklao) ของบริษัท ชิวทัย จำกัด (มหาชน)  
ระหว่างเดือนกรกฎาคม - ธันวาคม พ.ศ. 2567

องค์ประกอบทางสิ่งแวดล้อม	ดัชนีที่ตรวจวัด	จุดเก็บตัวอย่าง/วิธีการจัดการ	ความถี่	ผลการปฏิบัติตามมาตรการ	ปัญหา อุปสรรค และการแก้ไข	เอกสารและรูปภาพประกอบ มาตรการฯ
ระยะดำเนินการ						
10. การจราจร (ต่อ)		- ตรวจสอบปริมาณการจราจรที่เกิดขึ้นจากโครงการอย่างสม่ำเสมอโดยเฉพาะในช่วงโมงเร่งด่วนเช้าและเย็นโดยจะควบคุมไม่ให้มีปริมาณการใช้รถยนต์ของโครงการมากกว่าค่าที่คาดการณ์ไว้จากรายงานผลการศึกษา เพื่อไม่ให้ปริมาณจราจรของโครงการส่งผลกระทบต่อสภาพการจราจรภายนอกมากกว่าที่คาดการณ์ไว้		โครงการจัดให้มีตรวจสอบปริมาณการจราจรที่เกิดขึ้นจากโครงการอย่างสม่ำเสมอ และจัดให้มีเจ้าหน้าที่รักษาความปลอดภัยคอยควบคุมและอำนวยความสะดวกบริเวณทางเข้า-ออก เพื่อป้องกันรถติดและชะลอตัวบริเวณด้านหน้าโครงการตลอดเวลา	-	ภาคผนวก ฉ 1 (รูปที่ 7)

**ตารางที่ 3-1** (ต่อ) ผลการปฏิบัติตามมาตรการติดตามตรวจสอบคุณภาพสิ่งแวดล้อม ของโครงการชีวทัย ปิ่นเกล้า (Chewathai Pinklao) ของบริษัท ชิวทัย จำกัด (มหาชน)  
ระหว่างเดือนกรกฎาคม - ธันวาคม พ.ศ. 2567

องค์ประกอบทางสิ่งแวดล้อม	ดัชนีที่ตรวจวัด	จุดเก็บตัวอย่าง/วิธีการจัดการ	ความถี่	ผลการปฏิบัติตามมาตรการ	ปัญหา อุปสรรค และการแก้ไข	เอกสารและรูปภาพประกอบ มาตรการฯ
<b>ระยะดำเนินการ</b>						
<b>11. การบำบัด บำรง แสงแดด ทิศทางลม และสัญญาณวิทยุและโทรทัศน์</b>	- เรื่องร้องเรียนจากผู้ที่ได้รับผลกระทบ	- จัดให้มีเจ้าหน้าที่รับเรื่อง ร้องเรียนและตรวจสอบจนถึง ภายหลังการจดทะเบียนนิติ บุ ค ค ล อ า ค า ร ชุ ด เป็น ระยะเวลา 1 ปี	- ทุกวัน ตลอดระยะเวลา เปิดดำเนินการ	โครงการจัดให้มีช่องทางการรับเรื่อง ร้องเรียนผ่านเว็บไซต์ของโครงการ สำหรับผู้ที่ได้รับผลกระทบจาก โครงการเรียบร้อยแล้ว	-	ภาคผนวก ฉ 1 (รูปที่ 9)
<b>12. คุณภาพชีวิตและความพึงพอใจของผู้ อยู่ข้างเคียงพื้นที่ โครงการ</b>	- เรื่องร้องเรียนจากผู้ที่ได้รับผลกระทบ	- จัดให้มีเจ้าหน้าที่รับเรื่อง ร้องเรียนและตรวจสอบจนถึง ภายหลังการจดทะเบียนนิติ บุ ค ค ล อ า ค า ร ชุ ด เป็น ระยะเวลา 1 ปี - หากเกิดกรณี ที่มีการ เปลี่ยนแปลงโครงการ ภายหลังเปิดดำเนินการ โครงการโครงการต้อง ทำการศึกษา	- จัดให้มีเจ้าหน้าที่รับเรื่อง ร้องเรียนทุกวัน ตลอด ระยะเวลาเปิดดำเนินการ - สำนักรวบรวมความคิดเห็นของ ประชาชนก่อนทุกครั้งที่มี การเปลี่ยนแปลงโครงการ ในช่วงเปิดดำเนินการ	โครงการได้มอบหมายเจ้าหน้าที่นิติ บุคคล เป็นผู้ตรวจสอบและรับฟังความ คิดเห็นต่อผู้พักอาศัยใกล้เคียงของ โครงการ ระหว่างเดือนมกราคม - มิถุนายน พ.ศ. 2567 ไม่พบข้อ ร้องเรียนแต่อย่างใด	-	-

**ตารางที่ 3-1** (ต่อ) ผลการปฏิบัติตามมาตรการติดตามตรวจสอบคุณภาพสิ่งแวดล้อม ของโครงการชีว้าย ปิ่นเกล้า (Chewathai Pinklao) ของบริษัท ชีว้าย จำกัด (มหาชน) ระหว่างเดือนกรกฎาคม - ธันวาคม พ.ศ. 2567

องค์ประกอบทาง สิ่งแวดล้อม	ดัชนีที่ตรวจวัด	จุดเก็บตัวอย่าง/วิธีการ จัดการ	ความถี่	ผลการปฏิบัติตามมาตรการ	ปัญหา อุปสรรค และการแก้ไข	เอกสารและ รูปภาพ ประกอบ มาตรการฯ
ระยะดำเนินการ						
12. คุณภาพชีวิตและ ความพึงพอใจของผู้ อยู่ข้างเคียงพื้นที่ โครงการ (ต่อ)		<p>สำรวจสภาพเศรษฐกิจและสังคม รวมทั้งดำเนินการมีส่วนร่วมของประชาชนตามหลักวิชาการและหลักสถิติ โดยดำเนินงานก่อนทุกครั้งที่มีการเปลี่ยนแปลงโครงการ พร้อมแสดงภาพตำแหน่งการสำรวจประกอบ</p> <p>- จัดให้มีเงินทุนสำหรับเยียวยา ผู้ที่ได้รับผลกระทบจากโครงการเพื่อความรวดเร็วในระหว่างรอการดำเนินการตามขั้นตอนของบริษัทประกันความเสียหาย</p>		<p>- โครงการได้มอบหมายเจ้าหน้าที่นิติบุคคล เป็นผู้ตรวจสอบและรับฟังความคิดเห็นต่อผู้พักอาศัยใกล้เคียงของโครงการ ระหว่างเดือนมกราคม - มิถุนายน พ.ศ. 2567 ไม่พบข้อร้องเรียนแต่อย่างใด</p> <p>- โครงการอยู่ระหว่างดำเนินการจัดให้มีเงินทุนสำหรับเยียวยา ผู้ที่ได้รับผลกระทบจากโครงการ</p>	-	-

### 3.3 การวิเคราะห์คุณภาพสิ่งแวดล้อม

การดำเนินงานติดตามตรวจสอบคุณภาพสิ่งแวดล้อม โครงการ ชีวาทัย ปิ่นเกล้า (Chewathai Pinklao) (ระยะดำเนินการ) ของ นิติบุคคลอาคารชุด ชีวาทัย ปิ่นเกล้า ระหว่างเดือนกรกฎาคม - ธันวาคม พ.ศ. 2567 มีวิธีการวิเคราะห์ และการเก็บตัวอย่างตามวิธีที่กำหนดไว้ในมาตรฐานตามที่ราชการกำหนด และมาตรฐานสากลที่ได้รับการยอมรับกันโดยทั่วไป ซึ่งมีรายละเอียดดัง ตารางที่ 3-2

ตารางที่ 3-2 วิธีการตรวจวัด และวิเคราะห์คุณภาพสิ่งแวดล้อม

ดัชนีที่ตรวจวัด	การเก็บตัวอย่าง / วิเคราะห์ตัวอย่าง
<b>คุณภาพอากาศในบรรยากาศโดยทั่วไป</b>	
ฝุ่นละอองรวม หรือฝุ่นละอองขนาดไม่เกิน 100 ไมครอน (Total Suspended Particulate; TSP)	Filter High Volume Air Sampler, Gravimetric Method
ฝุ่นละอองขนาดเล็ก หรือฝุ่นละอองขนาดไม่เกิน 10 ไมครอน (Particulates Matter <10 microns; PM-10)	Size Selective High Volume Air Sampler/ Gravimetric Method
ไนโตรเจนไดออกไซด์ (Nitrogen dioxide; NO <sub>2</sub> )	Part 50, Gas Phase Chemiluminescence
คาร์บอนมอนอกไซด์ (Carbon monoxide; CO)	CO Analyzer/ NDIR
ซัลเฟอร์ไดออกไซด์ (Sulfur dioxide; SO <sub>2</sub> )	UV-Fluorescence
ไฮโดรคาร์บอนรวมทั้งหมด (Total Hydrocarbon; THC)	Personal Air Sample, Flame Ionization detection Method
<b>คุณภาพน้ำทิ้ง</b>	
ความเป็นกรด-ด่าง (pH)	Electrometric Method (4500-H <sup>+</sup> B)
บีโอดี (Biochemical Oxygen Demand; BOD)	5-Days BOD Test (5210 B), Membrane Electrode Method (4500-0 G)
สารแขวนลอย (Suspended Solids)	Dried at 103-105 °C (2540 D)
สารที่ละลายได้ทั้งหมด (Total Dissolved Solids)	Dried at 180 °C (2540 D)
ซัลไฟด์ (Sulfide)	Iodometric Method (4500-S <sup>2-</sup> F)
ทีเคเอ็น (Total Kjeldahl Nitrogen; TKN)	Macro-Kjeldahl Method (4500-N <sub>org</sub> B)
น้ำมันและไขมัน (Oil & Grease)	Partition-Gravimetric Method (5520 D)
<b>คุณภาพน้ำจากสระว่ายน้ำ</b>	
ดัชนีที่ตรวจวัด	การเก็บตัวอย่าง / วิเคราะห์ตัวอย่าง
Coliform Bacteria	Standard Total Coliform Fermentation Technique (9221 B )
E.Coli	Escherichia Coli Procedure (9221 F)
Staphylococcus aureus	Membrane Filter Technique(SM:9213 B)
Pseudomonas aeruginosa	Membrane -Tube Technique(SM:9213 B)
Coliform Bacteria	Standard Total Coliform Fermentation Technique (9221 B )

### 3.4 ขอบเขตของการติดตามตรวจสอบ

การดำเนินงานติดตามตรวจสอบคุณภาพสิ่งแวดล้อม โครงการชีวาทัย ปิ่นเกล้า (Chewathai Pinklao) (ระยะดำเนินการ) ของนิติบุคคลอาคารชุด ชีวาทัย ปิ่นเกล้า ระหว่างเดือนกรกฎาคม - ธันวาคม พ.ศ. 2567 ได้กำหนดขอบเขตการดำเนินการติดตามตรวจสอบตามที่กำหนดไว้ในรายงานการวิเคราะห์ผลกระทบสิ่งแวดล้อมที่ได้รับการเห็นชอบแล้ว โดยโครงการได้ดำเนินการตรวจวัดคุณภาพสิ่งแวดล้อม แสดงดังตารางที่ 3-3 ดังนี้

**ตารางที่ 3-3** ขอบเขตและแผนการติดตามตรวจสอบคุณภาพสิ่งแวดล้อมโครงการ โครงการ ชีวาทัย ปิ่นเกล้า (Chewathai Pinklao)  
ของนิติบุคคลอาคารชุด ชีวาทัย ปิ่นเกล้า ระหว่างเดือนกรกฎาคม - ธันวาคม พ.ศ. 2567

มาตรการติดตามตรวจสอบคุณภาพสิ่งแวดล้อม	พารามิเตอร์ที่ทำการตรวจวัด	ระยะเวลา/ความถี่	ช่วงเวลาทำการตรวจวัด					
			พ.ศ.2567					
			ก.ค.	ส.ค.	ก.ย.	ต.ค.	พ.ย.	ธ.ค.
<b>ระยะดำเนินการ</b> <b>1. คุณภาพอากาศใน</b> <b>บรรยากาศโดยทั่วไป</b> - ภายในพื้นที่โครงการ	- ฝุ่นละอองรวม (TSP) - ฝุ่นละอองขนาดเล็ก (PM-10) - ก๊าซคาร์บอนมอนอกไซด์ (CO) - ก๊าซไนโตรเจนไดออกไซด์ (NO <sub>2</sub> ) - ก๊าซซัลเฟอร์ไดออกไซด์ (SO <sub>2</sub> ) - ไฮโดรคาร์บอนรวมทั้งหมด (THC)	ตรวจวัดTSP และ PM10 ,CO, NO2, SO2, และ HC ปีละ 2 ครั้ง ตลอดระยะเวลาเปิดดำเนินการ	-	-	-	-	✓	-
<b>2. คุณภาพน้ำทิ้ง</b> - ก่อนเข้าสู่ระบบบำบัดน้ำเสีย - หลังออกจากระบบบำบัดน้ำเสีย	- ค่าความเป็นกรด-ด่าง (pH) - บีโอดี (BOD) - สารแขวนลอย (SS) - สารที่ละลายได้ (TDS) - ซัลไฟด์ (Sulfide) - ทีเคเอ็น (TKN) - น้ำมันและไขมัน (Fat, Oil and Grease)	เก็บตัวอย่างเดือนละ 1 ครั้ง ตลอดระยะเวลาเปิดดำเนินการ	✓	✓	✓	✓	✓	✓



ตารางที่ 3-3 (ต่อ) ขอบเขตและแผนการติดตามตรวจสอบคุณภาพสิ่งแวดล้อมโครงการ โครงการชีวathy ปิ่นเกล้า (Chewathai Pinklao) ของนิติบุคคลอาคารชุด ชีวathy ปิ่นเกล้า  
ระหว่างเดือนกรกฎาคม - ธันวาคม พ.ศ. 2567

มาตรการติดตามตรวจสอบคุณภาพ สิ่งแวดล้อม	พารามิเตอร์ที่ทำการตรวจวัด	ระยะเวลา/ ความถี่	ช่วงเวลาที่ทำการตรวจวัด (พ.ศ.2567)					
			ก.ค.	ส.ค.	ก.ย.	ต.ค.	พ.ย.	ธ.ค.
<u>ระยะดำเนินการ</u> <b>1.คุณภาพน้ำสระว่ายน้ำ</b> - บริเวณส่วนลึกของสระ - บริเวณส่วนตื้นของสระ	Coliform Bacteria E.Coli Staphylococcus aureus Pseudomonas aeruginosa	สัปดาห์ละ 1 ครั้ง	✓	✓	✓	✓	✓	✓

### 3.5 ผลการตรวจวัดคุณภาพสิ่งแวดล้อมในระยะดำเนินการ

#### 3.5.1 ผลการตรวจวัดคุณภาพอากาศในบรรยากาศโดยทั่วไป (Ambient Air Quality)

มาตรการกำหนดให้ดำเนินการตรวจวัดคุณภาพอากาศในบรรยากาศโดยทั่วไป (Ambient Air Quality) ของโครงการ ชีวathy ปิ่นเกล้า (Chewathai Pinklao) ของนิติบุคคลอาคารชุด ชีวathy ปิ่นเกล้า ในระยะดำเนินการ ระหว่างวันที่ 13-14 พฤษภาคม พ.ศ.2567 ทำการตรวจวัด บริเวณภายในพื้นที่โครงการ ทำการตรวจวัดปริมาณฝุ่นละอองรวม (TSP) และปริมาณฝุ่นละอองขนาดเล็ก (PM-10) ปริมาณไนโตรเจนไดออกไซด์ (NO<sub>2</sub>) คาร์บอนมอนอกไซด์ (CO) ซัลเฟอร์ไดออกไซด์ (SO<sub>2</sub>) และปริมาณไฮโดรคาร์บอนทั้งหมด (THC) ตรวจวัด ปีละ 2 ครั้ง ครั้งละ 1 วันต่อเนื่อง

เมื่อนำผลการตรวจวัดปริมาณฝุ่นละอองรวม (TSP) และปริมาณฝุ่นละอองขนาดเล็ก (PM-10) เปรียบเทียบกับค่ามาตรฐานตามประกาศคณะกรรมการสิ่งแวดล้อมแห่งชาติ ฉบับที่ 24 (พ.ศ.2547) เรื่องกำหนดมาตรฐาน คุณภาพอากาศในบรรยากาศทั่วไป ประกาศในราชกิจจานุเบกษา ฉบับประกาศทั่วไป เล่ม 121 ตอนพิเศษ 104ง วันที่ 22 กันยายน พ.ศ.2547พบว่า มีค่าอยู่ในเกณฑ์มาตรฐานกำหนด แสดงรายละเอียดผลการตรวจวัดดังตารางที่ 3-4

เมื่อนำผลการตรวจวัดปริมาณไนโตรเจนไดออกไซด์ (NO<sub>2</sub>) เปรียบเทียบกับค่ามาตรฐานประกาศคณะกรรมการสิ่งแวดล้อมแห่งชาติ ฉบับที่ 33 พ.ศ.2552 เรื่องกำหนดมาตรฐานค่าก๊าซไนโตรเจนไดออกไซด์ในบรรยากาศโดยทั่วไปพบว่า มีค่าอยู่ในเกณฑ์มาตรฐานกำหนด แสดงรายละเอียดผลการตรวจวัดดังตารางที่ 3-5

เมื่อนำผลการตรวจวัดปริมาณคาร์บอนมอนอกไซด์ (CO) เปรียบเทียบกับค่ามาตรฐานตามประกาศคณะกรรมการสิ่งแวดล้อมแห่งชาติ ฉบับที่ 10 (พ.ศ.2538) ออกตามความในพระราชบัญญัติส่งเสริมและรักษาคุณภาพสิ่งแวดล้อมแห่งชาติ พ.ศ.2535 เรื่อง กำหนดมาตรฐานคุณภาพอากาศในบรรยากาศทั่วไป ประกาศในราชกิจจานุเบกษา เล่ม 112 ตอนที่ 42 ง วันที่ 25 พฤษภาคม พ.ศ.2538 พบว่า มีค่าอยู่ในเกณฑ์มาตรฐานกำหนด แสดงรายละเอียดผลการตรวจวัดดังตารางที่ 3-6

เมื่อนำผลการตรวจวัดปริมาณซัลเฟอร์ไดออกไซด์ (SO<sub>2</sub>) เปรียบเทียบกับค่ามาตรฐานตามประกาศคณะกรรมการสิ่งแวดล้อมแห่งชาติ ฉบับที่ 21 พ.ศ.2544 ออกตามความในพระราชบัญญัติส่งเสริมและรักษาคุณภาพสิ่งแวดล้อมแห่งชาติ พ.ศ.2535 เรื่อง กำหนดมาตรฐานค่าก๊าซซัลเฟอร์ไดออกไซด์ในบรรยากาศทั่วไป ในเวลา 1 ชั่วโมงพบว่า มีค่าอยู่ในเกณฑ์มาตรฐานกำหนด แสดงรายละเอียดผลการตรวจวัดดังตารางที่ 3-7

สำหรับผลการตรวจวัดปริมาณไฮโดรคาร์บอนทั้งหมด (THC) ไม่สามารถนำค่าที่ตรวจวัดได้มาเปรียบเทียบกับเกณฑ์มาตรฐานได้ เนื่องจากไม่มีการกำหนดค่ามาตรฐานในดัชนีดังกล่าว แสดงรายละเอียดผลการตรวจวัดดังตารางที่ 3-8

ตารางที่ 3-4 ผลการตรวจวัดปริมาณฝุ่นละอองรวม (TSP) และปริมาณฝุ่นละอองขนาดเล็ก (PM-10)  
ของโครงการ ชีวathy ปิ่นเกล้า (Chewathai Pinklao) ของนิติบุคคลอาคารชุด ชีวathy ปิ่นเกล้า  
ระหว่างวันที่ 25-26 พฤศจิกายน พ.ศ.2567

จุดตรวจวัด	ครั้งที่	วันที่ตรวจวัด	ภายในพื้นที่โครงการ	
			TSP (mg/m <sup>3</sup> )	PM-10 (mg/m <sup>3</sup> )
ภายในพื้นที่โครงการ	ครั้งที่ 1	25-26/11/2567	0.035	0.0320
มาตรฐาน <sup>(1)</sup>			0.33	0.12

หมายเหตุ : ข้อมูลการตรวจวัดแสดงในภาคผนวก ค คุณภาพอากาศในบรรยากาศโดยทั่วไป (ระยะดำเนินการ)

ที่มา : <sup>(1)</sup> ประกาศคณะกรรมการสิ่งแวดล้อมแห่งชาติ ฉบับที่ 24 (พ.ศ.2547) เรื่องกำหนดมาตรฐาน คุณภาพอากาศในบรรยากาศโดยทั่วไป ประกาศในราชกิจจานุเบกษา  
ฉบับประกาศทั่วไป เล่ม 121 ตอนพิเศษ 104ง วันที่ 22 กันยายน พ.ศ.2547

ตารางที่ 3-5 ผลการตรวจวัดปริมาณไนโตรเจนไดออกไซด์ในบรรยากาศ (NO<sub>2</sub>)  
ของโครงการ ชีวathy ปิ่นเกล้า (Chewathai Pinklao) ของนิติบุคคลอาคารชุด ชีวathy ปิ่นเกล้า  
ระหว่างวันที่ 25-26 พฤศจิกายน พ.ศ.2567

จุดตรวจวัด	ครั้งที่	วันที่ตรวจวัด	ผลการตรวจวัด ปริมาณไนโตรเจนไดออกไซด์ (NO <sub>2</sub> )	
			ค่าเฉลี่ย 1 ชั่วโมง	
			(ppm)	(mg/m <sup>3</sup> )
ภายในพื้นที่โครงการ	ครั้งที่ 1	25-26/11/2567	0.0189	0.0356
มาตรฐาน <sup>(1)</sup>			0.17	0.32

หมายเหตุ : ข้อมูลการตรวจวัดแสดงในภาคผนวก ค คุณภาพอากาศในบรรยากาศโดยทั่วไป (ระยะดำเนินการ)

ที่มา : <sup>(1)</sup> ประกาศคณะกรรมการสิ่งแวดล้อมแห่งชาติ ฉบับที่ 33 พ.ศ.2552 เรื่องกำหนดมาตรฐานค่าก๊าซไนโตรเจนไดออกไซด์ในบรรยากาศโดยทั่วไป

**ตารางที่ 3-6** ผลการตรวจวัดปริมาณซัลเฟอร์ไดออกไซด์ในบรรยากาศ (SO<sub>2</sub>)  
ของโครงการ ชีวathy ปิ่นเกล้า (Chewathai Pinklao) ของนิติบุคคลอาคารชุด ชีวathy ปิ่นเกล้า  
ระหว่างวันที่ 25-26 พฤศจิกายน พ.ศ.2567

จุดตรวจวัด	ครั้งที่	วันที่ตรวจวัด	ผลการตรวจวัดปริมาณซัลเฟอร์ไดออกไซด์ (SO <sub>2</sub> )			
			ค่าเฉลี่ย 1 ชั่วโมง		ค่าเฉลี่ย 24 ชั่วโมง	
			(ppm)	(mg/m <sup>3</sup> )	(ppm)	(mg/m <sup>3</sup> )
ภายในพื้นที่โครงการ	ครั้งที่ 1	25-26/11/2567	0.0174	0.0455	0.0166	0.0435
มาตรฐาน			0.30 <sup>(1)</sup>	0.78 <sup>(1)</sup>	0.12 <sup>(2)</sup>	0.30 <sup>(2)</sup>

หมายเหตุ : ข้อมูลการตรวจวัดแสดงในภาคผนวก ค คุณภาพอากาศในบรรยากาศโดยทั่วไป (ระยะดำเนินการ)

ที่มา : <sup>(1)</sup> ประกาศคณะกรรมการสิ่งแวดล้อมแห่งชาติ ฉบับที่ 21 พ.ศ.2544 ออกตามความในพระราชบัญญัติส่งเสริมและรักษาคุณภาพสิ่งแวดล้อมแห่งชาติ พ.ศ.2535 เรื่อง กำหนดมาตรฐานค่าก๊าซซัลเฟอร์ไดออกไซด์ในบรรยากาศทั่วไป ในเวลา 1 ชั่วโมง  
<sup>(2)</sup> ประกาศคณะกรรมการสิ่งแวดล้อมแห่งชาติ ฉบับที่ 24 (พ.ศ.2547) เรื่อง กำหนดมาตรฐานคุณภาพอากาศในบรรยากาศทั่วไป ประกาศในราชกิจจานุเบกษา ฉบับประกาศทั่วไป เล่ม 121 ตอนพิเศษ 104 ง วันที่ 22 กันยายน พ.ศ.2547

**ตารางที่ 3-7** ผลการตรวจวัดปริมาณคาร์บอนมอนอกไซด์ในบรรยากาศ (CO)  
ของโครงการ ชีวathy ปิ่นเกล้า (Chewathai Pinklao) ของนิติบุคคลอาคารชุด ชีวathy ปิ่นเกล้า  
ระหว่างวันที่ 25-26 พฤศจิกายน พ.ศ.2567

จุดตรวจวัด	ครั้งที่	วันที่ตรวจวัด	ผลการตรวจวัดปริมาณคาร์บอนมอนอกไซด์ (CO)			
			ค่าเฉลี่ย 1 ชั่วโมง		ค่าเฉลี่ย 8 ชั่วโมง	
			(ppm)	(mg/m <sup>3</sup> )	(ppm)	(mg/m <sup>3</sup> )
ภายในพื้นที่โครงการ	ครั้งที่ 1	25-26/11/2567	3.0010	3.4367	2.8688	3.2853
มาตรฐาน			30.0	34.20	9.0	10.26

หมายเหตุ : ข้อมูลการตรวจวัดแสดงในภาคผนวก ค คุณภาพอากาศในบรรยากาศโดยทั่วไป (ระยะดำเนินการ)

ที่มา : <sup>(1)</sup> มาตรฐานตามประกาศคณะกรรมการสิ่งแวดล้อมแห่งชาติ ฉบับที่ 10 (พ.ศ.2538) ออกตามความในพระราชบัญญัติส่งเสริมและรักษาคุณภาพสิ่งแวดล้อมแห่งชาติ พ.ศ. 2535 เรื่องกำหนดมาตรฐานคุณภาพอากาศในบรรยากาศทั่วไป ประกาศในราชกิจจานุเบกษา เล่ม 112 ตอนพิเศษ 42 ง วันที่ 25 พฤษภาคม พ.ศ.2538

**ตารางที่ 3-8 ผลการตรวจวัดปริมาณไฮโดรคาร์บอนรวมทั้งหมด (THC)**

ของโครงการ ชีวทัย ปิ่นเกล้า (Chewathai Pinklao) ของนิติบุคคลอาคารชุด ชีวทัย ปิ่นเกล้า  
ระหว่างวันที่ 25-26 พฤศจิกายน พ.ศ.2567

จุดตรวจวัด	ครั้งที่	วันที่ตรวจวัด	หน่วย	ผลการตรวจวัด
				Total Hydrocarbon (THC) (ppm)
ภายในพื้นที่โครงการ	ครั้งที่ 1	25-26/11/2567	ppm	4.42

หมายเหตุ : ข้อมูลการตรวจวัดแสดงในภาคผนวก ค คุณภาพอากาศในบรรยากาศโดยทั่วไป (ระยะดำเนินการ) ปริมาณไฮโดรคาร์บอนรวมทั้งหมด (THC) ในบรรยากาศ  
ไม่มีมาตรฐานเปรียบเทียบ

### 3.5.2 ผลการตรวจวัดคุณภาพน้ำทิ้ง (Wastewater Quality)

ผลการตรวจวัดคุณภาพน้ำทิ้ง (Wastewater Quality) ของโครงการ ชีวathy ปิ่นเกล้า (Chewathai Pinklao) ของนิติบุคคลอาคารชุด ชีวathy ปิ่นเกล้า ทำการเก็บตัวอย่างน้ำระหว่างเดือนกรกฎาคม - ธันวาคม พ.ศ.2567 จำนวน 2 จุด ได้แก่ 1) ก่อนเข้าสู่ระบบบำบัดน้ำเสีย 2) หลังออกจากระบบบำบัดน้ำเสีย แสดงรายละเอียดผลการตรวจวัดดังตารางที่ 3-9 ถึง ตารางที่ 3-10

เมื่อนำผลการตรวจวัดคุณภาพน้ำทิ้ง (Waste water Quality) หลังออกจากระบบบำบัดน้ำเสีย เปรียบเทียบกับมาตรฐานประกาศกระทรวงทรัพยากรธรรมชาติและสิ่งแวดล้อม เรื่อง กำหนดมาตรฐานควบคุมการระบายน้ำทิ้งจากอาคารบางประเภทและบางขนาดลงวันที่ 28 มิถุนายน 2567 ประกาศในราชกิจจานุเบกษาเล่มที่ 141 ตอนที่ 233 ง วันที่ 27 สิงหาคม 2567, อาคารที่ทำการประเภท ก พบว่า ทุกดัชนีการตรวจวัดมีค่าอยู่ในเกณฑ์มาตรฐานกำหนด ส่วนบริเวณก่อนเข้าสู่ระบบบำบัดน้ำเสีย ไม่สามารถเทียบกับเกณฑ์มาตรฐานได้เนื่องจากเป็นน้ำเสียก่อนการบำบัด

**ตารางที่ 3-9** ผลการตรวจวัดคุณภาพน้ำทิ้ง (Wastewater Quality) ของโครงการ ชีวทัย ปิ่นเกล้า (Chewathai Pinklao) ระหว่างเดือนกรกฎาคม - ธันวาคม พ.ศ. 2567  
บริเวณก่อนเข้าสู่ระบบบำบัดน้ำเสีย

ดัชนีการตรวจวัด	หน่วย	ผลวิเคราะห์					
		บริเวณก่อนเข้าสู่ระบบบำบัดน้ำเสีย บ่อเกรอะ ชุดที่ 1					
		วันที่เก็บตัวอย่าง					
		01/07/2567	05/08/2567	02/09/2567	07/10/2567	04/11/2567	02/12/2567
pH at 25°C	-	7.6	7.5	7.5	7.8	6.3	8.3
Biochemical Oxygen Demand	mg/L	99.7	122	93.1	123	1,894	127
Total Suspended Solids	mg/L	38	144	50	198	1,405	102
Total Dissolved Solids	mg/L	410	270	160	312	398	312
Oil & Grease	mg/L	<1.0	<1.0	<1.0	8.7	91.7	9.4
Total Kjeldahl Nitrogen	mg/L	82.6	108	108	106	120	42.9
Sulfide	mg/L	6.4	5.2	4.4	<1.0	28.6	1.7

หมายเหตุ : ข้อมูลการตรวจวัดแสดงในภาคผนวก ค คุณภาพน้ำทิ้ง  
Method Based on Standard Method for the Examination of Water and Wastewater, APHA, AWWA, WEF 24<sup>th</sup> Edition 2023

**ตารางที่ 3-9** (ต่อ) ผลการตรวจวัดคุณภาพน้ำทิ้ง (Wastewater Quality) ของโครงการ ชีวทัย ปิ่นเกล้า (Chewathai Pinklao) ระหว่างเดือนกรกฎาคม - ธันวาคม พ.ศ. 2567  
บริเวณก่อนเข้าสู่ระบบบำบัดน้ำเสีย

ดัชนีการตรวจวัด	หน่วย	ผลวิเคราะห์					
		บริเวณก่อนเข้าสู่ระบบบำบัดน้ำเสีย บ่อเกรอะ ชุดที่ 2					
		วันที่เก็บตัวอย่าง					
		01/07/2567	05/08/2567	02/09/2567	07/10/2567	04/11/2567	02/12/2567
pH at 25°C	-	7.7	8.1	6.1	7.5	6.7	6.2
Biochemical Oxygen Demand	mg/L	113	192	462	12.3	290	243
Total Suspended Solids	mg/L	38	320	1,028	97	530	1,750
Total Dissolved Solids	mg/L	394	430	490	219	388	416
Oil & Grease	mg/L	<1.0	<1.0	38.5	<1.0	56.9	24.1
Total Kjeldahl Nitrogen	mg/L	98.2	244	298	252	268	294
Sulfide	mg/L	8.8	12.4	8.7	<1.0	<1.0	5.6

หมายเหตุ : ข้อมูลการตรวจวัดแสดงในภาคผนวก ค คุณภาพน้ำทิ้ง  
Method Based on Standard Method for the Examination of Water and Wastewater, APHA, AWWA, WEF 24<sup>th</sup> Edition 2023



ตารางที่ 3-10 ผลการตรวจวัดคุณภาพน้ำทิ้ง (Wastewater Quality) ของโครงการ ชีวทัย ปิ่นเกล้า (Chewathai Pinklao) ระหว่างเดือนกรกฎาคม - ธันวาคม พ.ศ. 2567  
บริเวณหลังออกจากระบบบำบัดน้ำเสีย

ดัชนีการตรวจวัด	หน่วย	ผลวิเคราะห์						มาตรฐาน <sup>(1)</sup>
		บริเวณหลังออกจากระบบบำบัดน้ำเสีย-บ่อตรวจคุณภาพน้ำ ชุดที่ 1						
		วันที่เก็บตัวอย่าง						
		01/07/2567*	05/08/2567*	02/09/2567	07/10/2567	04/11/2567	02/12/2567	
pH at 25°C	-	6.4	6.2	5.7	6.5	6.0	6.3	5.5-9.0
Biochemical Oxygen Demand	mg/L	18.4	18.5	19.2	19.4	19.4	15.8	≤ 20
Total Suspended Solids	mg/L	16	28	27	12	28	19	≤ 30
Total Dissolved Solids	mg/L	174	235	342	250	242	254	≤ 1,000
Oil & Grease	mg/L	<1.0	<1.0	<1.0	<1.0	<1.0	<1.0	≤ 20
Total Kjeldahl Nitrogen	mg/L	28.4	32.8	32.7	32.2	34.2	12.5	≤ 35
Sulfide	mg/L	<1.0	<1.0	<1.0	<1.0	<1.0	<1.0	≤ 1.0

หมายเหตุ : ข้อมูลการตรวจวัดแสดงในภาคผนวก ค คุณภาพน้ำทิ้ง  
Method Based on Standard Method for the Examination of Water and Wastewater, APHA, AWWA, WEF 24<sup>th</sup> Edition 2023

ที่มา : \* ประกาศกระทรวงทรัพยากรธรรมชาติและสิ่งแวดล้อม เรื่อง กำหนดมาตรฐานควบคุมการระบายน้ำทิ้งจากอาคารบางประเภทและบางขนาดลงวันที่ 7 พฤศจิกายน 2548 ประกาศในราชกิจจานุเบกษาเล่มที่ 122 ตอนที่ 125 ง วันที่ 29 ธันวาคม 2548, อาคารที่ทำการประเภท ก  
<sup>(1)</sup> ประกาศกระทรวงทรัพยากรธรรมชาติและสิ่งแวดล้อม เรื่อง กำหนดมาตรฐานควบคุมการระบายน้ำทิ้งจากอาคารบางประเภทและบางขนาด ลงวันที่ 28 มิถุนายน 2567 ประกาศในราชกิจจานุเบกษาเล่มที่ 141 ตอนที่ 233 ง วันที่ 27 สิงหาคม 2567, อาคารที่ทำการประเภท ก

**ตารางที่ 3-10 (ต่อ) ผลการตรวจวัดคุณภาพน้ำทิ้ง (Wastewater Quality) ของโครงการ ชีวทัย ปิ่นเกล้า (Chewathai Pinklao) ระหว่างเดือนกรกฎาคม - ธันวาคม พ.ศ. 2567**  
บริเวณหลังออกจากระบบบำบัดน้ำเสีย

ดัชนีการตรวจวัด	หน่วย	ผลวิเคราะห์						มาตรฐาน <sup>(1)</sup>
		บริเวณหลังออกจากระบบบำบัดน้ำเสีย-บ่อตรวจคุณภาพน้ำ ชุดที่ 2						
		วันที่เก็บตัวอย่าง						
		01/07/2567*	05/08/2567*	02/09/2567	07/10/2567	04/11/2567	02/12/2567	
pH at 25°C	-	6.2	6.1	6.5	6.3	6.7	6.5	5.5-9.0
Biochemical Oxygen Demand	mg/L	17.8	12.2	19.4	19.8	18.8	18.5	≤ 20
Total Suspended Solids	mg/L	14	24	21	12	20	25	≤ 30
Total Dissolved Solids	mg/L	164	223	322	274	288	238	≤ 1,000
Oil & Grease	mg/L	<1.0	<1.0	<1.0	<1.0	<1.0	<1.0	≤ 20
Total Kjeldahl Nitrogen	mg/L	26.2	18.4	32.8	28.7	32.6	26.1	≤ 35
Sulfide	mg/L	<1.0	<1.0	<1.0	<1.0	<1.0	<1.0	≤ 1.0

หมายเหตุ : ข้อมูลการตรวจวัดแสดงในภาคผนวก ค คุณภาพน้ำทิ้ง

Method Based on Standard Method for the Examination of Water and Wastewater, APHA, AWWA, WEF 24<sup>th</sup> Edition 2023

ที่มา : \* ประกาศกระทรวงทรัพยากรธรรมชาติและสิ่งแวดล้อม เรื่อง กำหนดมาตรฐานควบคุมการระบายน้ำทิ้งจากอาคารบางประเภทและบางขนาด ลงวันที่ 7 พฤศจิกายน 2548 ประกาศในราชกิจจานุเบกษาเล่มที่ 122 ตอนที่ 125 ง วันที่ 29 ธันวาคม 2548, อาคารที่ทำการประเภท ก

<sup>(1)</sup> ประกาศกระทรวงทรัพยากรธรรมชาติและสิ่งแวดล้อม เรื่อง กำหนดมาตรฐานควบคุมการระบายน้ำทิ้งจากอาคารบางประเภทและบางขนาด ลงวันที่ 28 มิถุนายน 2567 ประกาศในราชกิจจานุเบกษาเล่มที่ 141 ตอนที่ 233 ง วันที่ 27 สิงหาคม 2567, อาคาร ที่ทำการประเภท ก

### 3.5.3 ผลการตรวจวัดคุณภาพน้ำจากสระว่ายน้ำ (Swimming pool water)

ผลการตรวจวัดคุณภาพน้ำจากสระว่ายน้ำ (Swimming pool water) ของโครงการ ชีวาทัย ปิ่นเกล้า (Chewathai Pinklao) นิติบุคคลอาคารชุด ชีวาทัย ปิ่นเกล้า ทำการเก็บตัวอย่างน้ำระหว่างเดือนกรกฎาคม - ธันวาคม พ.ศ.2567 จำนวน 2 สถานี ได้แก่ 1) สระว่ายน้ำบริเวณส่วนลึก 2) สระว่ายน้ำบริเวณส่วนตื้น ของโครงการสามารถแสดงรายละเอียดผลการตรวจวัดดังตารางที่ 3-11 ถึงตารางที่ 3-12

เมื่อนำผลการตรวจวัดคุณภาพน้ำสระว่ายน้ำ (Swimming pool water) น้ำในสระว่ายน้ำส่วนลึกและสระว่ายน้ำส่วนตื้นของโครงการ เปรียบเทียบกับมาตรฐานตามพระราชบัญญัติการสาธารณสุข พ.ศ. 2535 มาตรา 32(2) คำแนะนำของคณะกรรมการสาธารณสุข ฉบับที่ 1/2550 เรื่อง การควบคุมการประกอบกิจการสระว่ายน้ำ หรือกิจการอื่นๆ ในทำนองเดียวกัน พบว่า ทั้ง 2 สถานีมีค่าอยู่ในเกณฑ์มาตรฐานทุกดัชนีการตรวจวัด

**ตารางที่ 3-11** ผลการตรวจวัดคุณภาพน้ำสระว่ายน้ำส่วนลึก (Swimming pool water) ของโครงการ ชีวทัย ปิ่นเกล้า (Chewathai Pinklao)  
นิติบุคคลอาคารชุด ชีวทัย ปิ่นเกล้า ระหว่างเดือนกรกฎาคม - ธันวาคม พ.ศ. 2567

ดัชนีการตรวจวัด	หน่วย	ผลวิเคราะห์น้ำสระว่ายน้ำส่วนลึก								มาตรฐาน <sup>(1)</sup>
		วันที่เก็บตัวอย่าง								
		01/07/2567	08/07/2567	15/07/2567	23/07/2567	30/07/2567	05/08/2567	13/08/2567	19/08/2567	
Coliform Bacteria	MPN/100	N.D.	N.D.	N.D.	N.D.	N.D.	N.D.	N.D.	N.D.	≤ 10
E.Coli	MPN/100	N.D.	N.D.	N.D.	N.D.	N.D.	N.D.	N.D.	N.D.	ตรวจไม่พบ
Staphylococcus aureus	In 100 ml.	N.D.	N.D.	N.D.	N.D.	N.D.	N.D.	N.D.	N.D.	ตรวจไม่พบ
Pseudomonas aeruginosa	In 100 ml.	N.D.	N.D.	N.D.	N.D.	N.D.	N.D.	N.D.	N.D.	ตรวจไม่พบ

หมายเหตุ : ข้อมูลการตรวจวัดแสดงในภาคผนวก ค คุณภาพน้ำสระว่ายน้ำ

Method Based on Standard Method for the Examination of Water and Wastewater, APHA, AWWA, WEF 24<sup>th</sup> Edition 2023

ที่มา : <sup>(1)</sup> พระราชบัญญัติการสาธารณสุข พ.ศ. 2535 มาตรา 32(2) คำแนะนำของคณะกรรมการสาธารณสุข ฉบับที่ 1/2550 เรื่อง การควบคุมการประกอบกิจการสระว่ายน้ำ หรือกิจการอื่นๆ ในทำนองเดียวกัน

**ตารางที่ 3-11 (ต่อ) ผลการตรวจวัดคุณภาพน้ำสระว่ายน้ำส่วนลึก (Swimming pool water) ของโครงการ ชีวทัย ปิ่นเกล้า (Chewathai Pinklao)**  
นิติบุคคลอาคารชุด ชีวทัย ปิ่นเกล้า ระหว่างเดือนกรกฎาคม - ธันวาคม พ.ศ. 2567

ดัชนีการตรวจวัด	หน่วย	ผลวิเคราะห์น้ำสระว่ายน้ำส่วนลึก								มาตรฐาน <sup>(1)</sup>
		วันที่เก็บตัวอย่าง								
		27/08/2567	02/09/2567	09/09/2567	16/09/2567	23/09/2567	30/09/2567	07/10/2567	15/10/2567	
Coliform Bacteria	MPN/100	N.D.	N.D.	N.D.	N.D.	N.D.	N.D.	N.D.	N.D.	≤ 10
E.Coli	MPN/100	N.D.	N.D.	N.D.	N.D.	N.D.	N.D.	N.D.	N.D.	ตรวจไม่พบ
Staphylococcus aureus	In 100 ml.	N.D.	N.D.	N.D.	N.D.	N.D.	N.D.	N.D.	N.D.	ตรวจไม่พบ
Pseudomonas aeruginosa	In 100 ml.	N.D.	N.D.	N.D.	N.D.	N.D.	N.D.	N.D.	N.D.	ตรวจไม่พบ

หมายเหตุ : ข้อมูลการตรวจวัดแสดงในภาคผนวก ค คุณภาพน้ำสระว่ายน้ำ

Method Based on Standard Method for the Examination of Water and Wastewater, APHA, AWWA, WEF 23<sup>rd</sup> Edition 2017

ที่มา : <sup>(1)</sup> พระราชบัญญัติการสาธารณสุข พ.ศ. 2535 มาตรา 32(2) คำแนะนำของคณะกรรมการสาธารณสุข ฉบับที่ 1/2550 เรื่อง การควบคุมการประกอบกิจการสระว่ายน้ำ หรือกิจการอื่นๆ ในทำนองเดียวกัน

**ตารางที่ 3-11 (ต่อ) ผลการตรวจวัดคุณภาพน้ำสระว่ายน้ำส่วนลึก (Swimming pool water) ของโครงการ ชีวทัย ปิ่นเกล้า (Chewathai Pinklao)**  
นิติบุคคลอาคารชุด ชีวทัย ปิ่นเกล้า ระหว่างเดือนกรกฎาคม - ธันวาคม พ.ศ. 2567

ดัชนีการตรวจวัด	หน่วย	ผลวิเคราะห์น้ำสระว่ายน้ำส่วนลึก							มาตรฐาน <sup>(1)</sup>
		วันที่เก็บตัวอย่าง							
		21/10/2567	28/10/2567	04/11/2567	11/11/2567	18/11/2567	25/11/2567	02/12/2567	
Coliform Bacteria	MPN/100	N.D.	N.D.	N.D.	N.D.	N.D.	N.D.	N.D.	≤ 10
E.Coli	MPN/100	N.D.	N.D.	N.D.	N.D.	N.D.	N.D.	N.D.	ตรวจไม่พบ
Staphylococcus aureus	In 100 ml.	N.D.	N.D.	N.D.	N.D.	N.D.	N.D.	N.D.	ตรวจไม่พบ
Pseudomonas aeruginosa	In 100 ml.	N.D.	N.D.	N.D.	N.D.	N.D.	N.D.	N.D.	ตรวจไม่พบ

หมายเหตุ : ข้อมูลการตรวจวัดแสดงในภาคผนวก ค คุณภาพน้ำสระว่ายน้ำ

Method Based on Standard Method for the Examination of Water and Wastewater, APHA, AWWA, WEF 24<sup>th</sup> Edition 2023

ที่มา : <sup>(1)</sup> พระราชบัญญัติการสาธารณสุข พ.ศ. 2535 มาตรา 32(2) คำแนะนำของคณะกรรมการสาธารณสุข ฉบับที่ 1/2550 เรื่อง การควบคุมการประกอบกิจการสระว่ายน้ำ หรือกิจการอื่นๆ ในทำนองเดียวกัน

**ตารางที่ 3-11 (ต่อ) ผลการตรวจวัดคุณภาพน้ำสระว่ายน้ำส่วนลึก (Swimming pool water) ของโครงการ ชีวทัย ปิ่นเกล้า (Chewathai Pinklao)**  
นิติบุคคลอาคารชุด ชีวทัย ปิ่นเกล้า ระหว่างเดือนกรกฎาคม - ธันวาคม พ.ศ. 2567

ดัชนีการตรวจวัด	หน่วย	ผลวิเคราะห์น้ำสระว่ายน้ำส่วนลึก			มาตรฐาน <sup>(1)</sup>
		วันที่เก็บตัวอย่าง			
		12/12/2567	16/12/2567	23/12/2567	
Coliform Bacteria	MPN/100 ml	N.D.	N.D.	N.D.	≤ 10
E.Coli	MPN/100	N.D.	N.D.	N.D.	ตรวจไม่พบ
Staphylococcus aureus	In 100 ml.	N.D.	N.D.	N.D.	ตรวจไม่พบ
Pseudomonas aeruginosa	In 100 ml.	N.D.	N.D.	N.D.	ตรวจไม่พบ

หมายเหตุ : ข้อมูลการตรวจวัดแสดงในภาคผนวก ค คุณภาพน้ำสระว่ายน้ำ

Method Based on Standard Method for the Examination of Water and Wastewater, APHA, AWWA, WEF 24<sup>th</sup> Edition 2023

ที่มา : <sup>(1)</sup> พระราชบัญญัติการสาธารณสุข พ.ศ. 2535 มาตรา 32(2) คำแนะนำของคณะกรรมการสาธารณสุข ฉบับที่ 1/2550 เรื่อง การควบคุมการประกอบกิจการสระว่ายน้ำ หรือกิจการอื่นๆ ในทำนองเดียวกัน

**ตารางที่ 3-12** ผลการตรวจวัดคุณภาพน้ำสระว่ายน้ำส่วนต้น (Swimming pool water) ของโครงการ ชีวาทัย ปิ่นเกล้า (Chewathai Pinklao)  
นิติบุคคลอาคารชุด ชีวาทัย ปิ่นเกล้า ระหว่างเดือนกรกฎาคม - ธันวาคม พ.ศ. 2567

ดัชนีการตรวจวัด	หน่วย	ผลวิเคราะห์น้ำสระว่ายน้ำส่วนต้น								มาตรฐาน <sup>(1)</sup>
		วันที่เก็บตัวอย่าง								
		01/07/2567	08/07/2567	15/07/2567	23/07/2567	30/07/2567	05/08/2567	13/08/2567	19/08/2567	
Coliform Bacteria	MPN/100	N.D.	N.D.	N.D.	N.D.	N.D.	N.D.	N.D.	N.D.	≤ 10
E.Coli	MPN/100	N.D.	N.D.	N.D.	N.D.	N.D.	N.D.	N.D.	N.D.	ตรวจไม่พบ
Staphylococcus aureus	In 100 ml.	N.D.	N.D.	N.D.	N.D.	N.D.	N.D.	N.D.	N.D.	ตรวจไม่พบ
Pseudomonas aeruginosa	In 100 ml.	N.D.	N.D.	N.D.	N.D.	N.D.	N.D.	N.D.	N.D.	ตรวจไม่พบ

หมายเหตุ : ข้อมูลการตรวจวัดแสดงในภาคผนวก ค คุณภาพน้ำสระว่ายน้ำ

Method Based on Standard Method for the Examination of Water and Wastewater, APHA, AWWA, WEF 24<sup>th</sup> Edition 2023

ที่มา : <sup>(1)</sup> พระราชบัญญัติการสาธารณสุข พ.ศ. 2535 มาตรา 32(2) คำแนะนำของคณะกรรมการสาธารณสุข ฉบับที่ 1/2550 เรื่อง การควบคุมการประกอบกิจการสระว่ายน้ำ หรือกิจการอื่นๆ ในทำนองเดียวกัน



**ตารางที่ 3-12 (ต่อ) ผลการตรวจวัดคุณภาพน้ำสระว่ายน้ำส่วนต้น (Swimming pool water) ของโครงการ ชีวาทัย ปิ่นเกล้า (Chewathai Pinklao)**  
นิติบุคคลอาคารชุด ชีวาทัย ปิ่นเกล้า ระหว่างเดือนกรกฎาคม - ธันวาคม พ.ศ. 2567

ดัชนีการตรวจวัด	หน่วย	ผลวิเคราะห์น้ำสระว่ายน้ำส่วนต้น								มาตรฐาน <sup>(1)</sup>
		วันที่เก็บตัวอย่าง								
		27/08/2567	02/09/2567	09/09/2567	16/09/2567	23/09/2567	30/09/2567	07/10/2567	15/10/2567	
Coliform Bacteria	MPN/100	N.D.	N.D.	N.D.	N.D.	N.D.	N.D.	N.D.	N.D.	≤ 10
E.Coli	MPN/100	N.D.	N.D.	N.D.	N.D.	N.D.	N.D.	N.D.	N.D.	ตรวจไม่พบ
Staphylococcus aureus	In 100 ml.	N.D.	N.D.	N.D.	N.D.	N.D.	N.D.	N.D.	N.D.	ตรวจไม่พบ
Pseudomonas aeruginosa	In 100 ml.	N.D.	N.D.	N.D.	N.D.	N.D.	N.D.	N.D.	N.D.	ตรวจไม่พบ

**หมายเหตุ :** ข้อมูลการตรวจวัดแสดงในภาคผนวก ค คุณภาพน้ำสระว่ายน้ำ

Method Based on Standard Method for the Examination of Water and Wastewater, APHA, AWWA, WEF 24<sup>th</sup> Edition 2023

**ที่มา :** <sup>(1)</sup> พระราชบัญญัติการสาธารณสุข พ.ศ. 2535 มาตรา 32(2) คำแนะนำของคณะกรรมการสาธารณสุข ฉบับที่ 1/2550 เรื่อง การควบคุมการประกอบกิจการสระว่ายน้ำ หรือกิจการอื่นๆ ในทำนองเดียวกัน

**ตารางที่ 3-12** (ต่อ) ผลการตรวจวัดคุณภาพน้ำสระว่ายน้ำส่วนต้น (Swimming pool water) ของโครงการ ชีวาทัย ปิ่นเกล้า (Chewathai Pinklao)  
นิติบุคคลอาคารชุด ชีวาทัย ปิ่นเกล้า ระหว่างเดือนกรกฎาคม - ธันวาคม พ.ศ. 2567

ดัชนีการตรวจวัด	หน่วย	ผลวิเคราะห์น้ำสระว่ายน้ำส่วนต้น							มาตรฐาน <sup>(1)</sup>
		วันที่เก็บตัวอย่าง							
		21/10/2567	28/10/2567	04/11/2567	11/11/2567	18/11/2567	25/11/2567	02/12/2567	
Coliform Bacteria	MPN/100	N.D.	N.D.	N.D.	N.D.	N.D.	N.D.	N.D.	≤ 10
E.Coli	MPN/100	N.D.	N.D.	N.D.	N.D.	N.D.	N.D.	N.D.	ตรวจไม่พบ
Staphylococcus aureus	In 100 ml.	N.D.	N.D.	N.D.	N.D.	N.D.	N.D.	N.D.	ตรวจไม่พบ
Pseudomonas aeruginosa	In 100 ml.	N.D.	N.D.	N.D.	N.D.	N.D.	N.D.	N.D.	ตรวจไม่พบ

**หมายเหตุ :** ข้อมูลการตรวจวัดแสดงในภาคผนวก ค คุณภาพน้ำสระว่ายน้ำ

Method Based on Standard Method for the Examination of Water and Wastewater, APHA, AWWA, WEF 24<sup>th</sup> Edition 2023

**ที่มา :** <sup>(1)</sup> พระราชบัญญัติการสาธารณสุข พ.ศ. 2535 มาตรา 32(2) คำแนะนำของคณะกรรมการสาธารณสุข ฉบับที่ 1/2550 เรื่อง การควบคุมการประกอบกิจการสระว่ายน้ำ หรือกิจการอื่นๆ ในทำนองเดียวกัน

**ตารางที่ 3-12 (ต่อ) ผลการตรวจวัดคุณภาพน้ำสระว่ายน้ำส่วนต้น (Swimming pool water) ของโครงการ ชีวathy ปิ่นเกล้า (Chewathai Pinklao)**  
นิติบุคคลอาคารชุด ชีวathy ปิ่นเกล้า ระหว่างเดือนกรกฎาคม - ธันวาคม พ.ศ. 2567

ดัชนีการตรวจวัด	หน่วย	ผลวิเคราะห์น้ำสระว่ายน้ำส่วนต้น			มาตรฐาน <sup>(1)</sup>
		วันที่เก็บตัวอย่าง			
		12/12/2567	16/12/2567	23/12/2567	
Coliform Bacteria	MPN/100 ml	N.D.	N.D.	N.D.	≤ 10
E.Coli	MPN/100	N.D.	N.D.	N.D.	ตรวจไม่พบ
Staphylococcus aureus	In 100 ml.	N.D.	N.D.	N.D.	ตรวจไม่พบ
Pseudomonas aeruginosa	In 100 ml.	N.D.	N.D.	N.D.	ตรวจไม่พบ

หมายเหตุ : ข้อมูลการตรวจวัดแสดงในภาคผนวก ค คุณภาพน้ำสระว่ายน้ำ

Method Based on Standard Method for the Examination of Water and Wastewater, APHA, AWWA, WEF 24<sup>th</sup> Edition 2023

ที่มา : <sup>(1)</sup> พระราชบัญญัติการสาธารณสุข พ.ศ. 2535 มาตรา 32(2) คำแนะนำของคณะกรรมการสาธารณสุข ฉบับที่ 1/2550 เรื่อง การควบคุมการประกอบกิจการสระว่ายน้ำ หรือกิจการอื่นๆ ในทำนองเดียวกัน

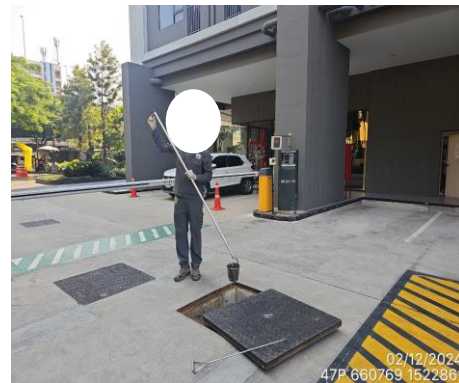


ภายในพื้นที่โครงการ

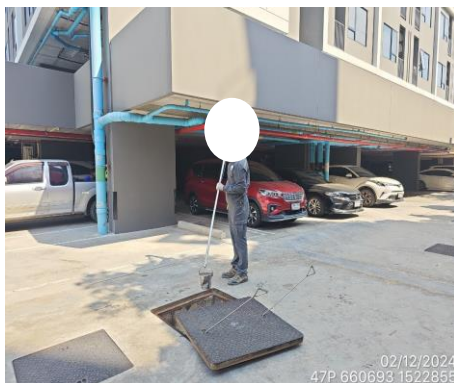
**รูปที่ 3-1 จุดตรวจวัดคุณภาพอากาศในบรรยากาศโดยทั่วไป (Ambient Air Quality)**  
ของโครงการ ชีวathy ปิ่นเกล้า (Chewathai Pinklao) นิติบุคคลอาคารชุด ชีวathy ปิ่นเกล้า



บริเวณก่อนเข้าสู่ระบบบำบัดน้ำเสีย บ่อเกรอะ ชุดที่ 1



บริเวณหลังออกจากระบบบำบัดน้ำเสีย-  
บ่อตรวจคุณภาพน้ำ ชุดที่ 1

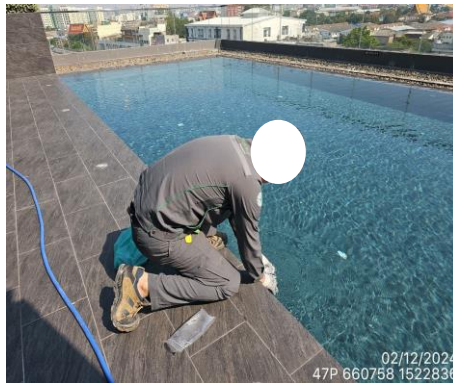


บริเวณก่อนเข้าสู่ระบบบำบัดน้ำเสีย บ่อเกรอะ ชุดที่ 2

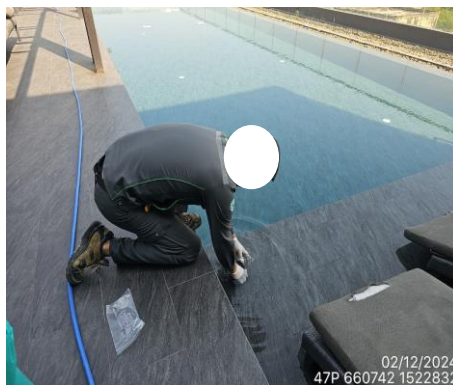


บริเวณหลังออกจากระบบบำบัดน้ำเสีย-  
บ่อตรวจคุณภาพน้ำ ชุดที่ 2

**รูปที่ 3-1 จุดตรวจวัดคุณภาพน้ำทิ้ง (Waste Water Quality)**  
ของโครงการ ชีวathy ปิ่นเกล้า (Chewathai Pinklao) นิติบุคคลอาคารชุด ชีวathy ปิ่นเกล้า



สระว่ายน้ำบริเวณส่วนลึก



สระว่ายน้ำบริเวณส่วนตื้น

รูปที่ 3-2 จุดตรวจวัดคุณภาพน้ำจากสระว่ายน้ำ (Swimming pool water)  
ของโครงการ ชีวาทัย ปิ่นเกล้า (Chewathai Pinklao) นิติบุคคลอาคารชุด ชีวาทัย ปิ่นเกล้า